

**МЭРИЯ ГОРОДА НОВОСИБИРСКА**  
**ПОСТАНОВЛЕНИЕ**

От 18.10.2023

№ 5639

Об установлении публичного сервитута в целях эксплуатации линейного объекта системы газоснабжения по ул. Большой в Ленинском районе

На основании ходатайства об установлении публичного сервитута общества с ограниченной ответственностью «Газпром газораспределение Томск» (ИНН 7017203428, ОГРН 1087017002533, адрес: Российская Федерация, Томская область, город Томск, проспект Фрунзе, 170а), в соответствии со статьей 23, главой V.7 Земельного кодекса Российской Федерации, Федеральным законом от 06.10.2003 № 131-ФЗ «Об общих принципах организации местного самоуправления в Российской Федерации», постановлением мэрии города Новосибирска от 12.10.2022 № 3654 «Об организации работы по установлению публичных сервитутов в целях, предусмотренных статьей 39.37 Земельного кодекса Российской Федерации», руководствуясь Уставом города Новосибирска, ПОСТАНОВЛЯЮ:

1. Установить публичный сервитут в целях эксплуатации линейного объекта системы газоснабжения «Газопровод высокого давления к нежилому зданию, расположенному по адресу: Новосибирская область, г. Новосибирск, Ленинский район, ул. Большая, д. 310/2 (код объекта Н-ТП/И-741)» с кадастровым номером 54:35:000000:44472, его неотъемлемых технологических частей, необходимых для организации газоснабжения населения и подключения (технологического присоединения) к сетям инженерно-технического обеспечения (далее – линейный объект системы газоснабжения), в отношении земель, государственная собственность на которые не разграничена, расположенных в границах кадастровых кварталов 54:35:061230, 54:35:061351, 54:35:061335, площадью 3554 кв. м.

2. Утвердить границы публичного сервитута согласно приложению к настоящему постановлению.

3. Публичный сервитут устанавливается на 49 лет.

4. Срок, в течение которого использование земель, указанных в пункте 1 настоящего постановления, в соответствии с их назначением будет невозможно или существенно затруднено в связи с осуществлением публичного сервитута, отсутствует.

5. Порядок определения границ охранных зон газораспределительных сетей и условия использования земель, указанных в пункте 1 настоящего постановления, определить в соответствии с постановлением Правительства Российской Федерации от 20.11.2000 № 878 «Об утверждении Правил охраны газораспределительных сетей».

6. Плата за публичный сервитут в отношении земель, указанных в пункте 1 настоящего постановления, устанавливается в размере 0,01 % от среднего уровня кадастровой стоимости земель по городу Новосибирску за каждый год использования этих земель и вносится единовременным платежом за весь срок публичного

сервитута до начала его использования, но не позднее шести месяцев со дня издания постановления.

7. Обществу с ограниченной ответственностью «Газпром газораспределение Томск» в срок, не превышающий трех месяцев после завершения эксплуатации линейного объекта системы газоснабжения, привести земли, указанные в пункте 1 настоящего постановления, в состояние, соответствующее их назначению до установления публичного сервитута.

8. Департаменту земельных и имущественных отношений мэрии города Новосибирска в течение пяти рабочих дней со дня издания постановления мэрии об установлении публичного сервитута обеспечить направление его копии в Управление Федеральной службы государственной регистрации, кадастра и картографии по Новосибирской области.

9. Департаменту энергетики, жилищного и коммунального хозяйства города в течение пяти рабочих дней со дня издания постановления разместить постановление на официальном сайте города Новосибирска в информационно-телекоммуникационной сети «Интернет».

10. Департаменту информационной политики мэрии города Новосибирска в течение пяти рабочих дней со дня издания постановления обеспечить постановления.

11. Контроль за исполнением постановления возложить на заместителя мэра города Новосибирска – начальника департамента строительства и архитектуры мэрии города Новосибирска.

Мэр города Новосибирска

А. Е. Локоть

Приложение  
к постановлению мэрии  
города Новосибирска  
от 18.10.2023 № 5639

**СВЕДЕНИЯ**  
**о границах публичного сервитута**

Площадь сферы действия публичного сервитута: 3554 кв. м		
Обозначение характерных точек границ	Координаты, м	
	X	Y
1	2	3
1	486377,76	4194105,83
2	486315,75	4194080,81
3	486299,34	4194074,41
4	486251,34	4194054,73
5	486237,09	4194048,98
6	486231,16	4194057,37
7	486222,45	4194054,18
8	486201,89	4194045,80
9	486170,85	4194033,32
10	486142,14	4194021,75
11	486112,20	4194009,42
12	486082,94	4193997,34
13	486063,36	4193989,31
14	486065,13	4193984,09
15	486068,86	4193975,08
16	486070,71	4193973,85
17	486070,86	4193973,84
18	486072,85	4193978,53
19	486069,62	4193986,43
20	486084,84	4193992,72
21	486096,75	4193997,60
22	486114,11	4194004,80
23	486131,04	4194011,75
24	486144,03	4194017,12
25	486154,13	4194021,16
26	486172,72	4194028,68
27	486185,75	4194033,93
28	486203,77	4194041,17
29	486224,22	4194049,50
30	486229,76	4194051,53
31	486234,03	4194044,33
32	486236,65	4194043,42
33	486253,21	4194050,09
34	486272,99	4194058,06
35	486286,81	4194063,78
36	486301,29	4194069,80
37	486317,58	4194076,16
38	486329,98	4194081,07

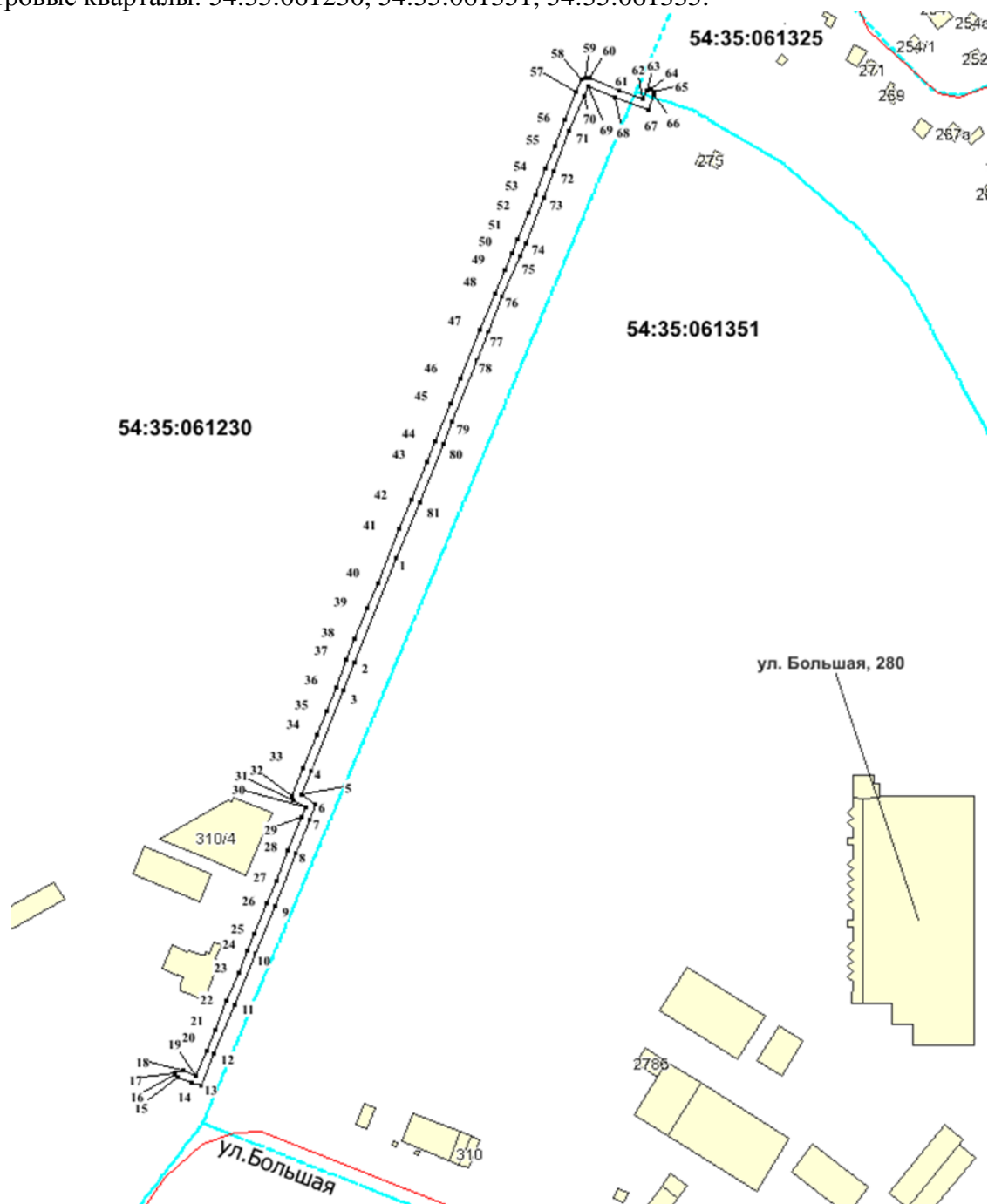
1	2	3
39	486348,01	4194088,24
40	486363,33	4194094,51
41	486395,61	4194107,68
42	486413,36	4194114,83
43	486435,08	4194123,74
44	486447,95	4194129,03
45	486470,60	4194137,99
46	486485,13	4194144,00
47	486514,11	4194155,69
48	486535,96	4194164,28
49	486550,03	4194170,34
50	486559,97	4194174,69
51	486567,79	4194178,10
52	486583,71	4194184,30
53	486594,68	4194188,62
54	486610,39	4194194,73
55	486623,59	4194199,93
56	486639,83	4194206,30
57	486655,68	4194213,01
58	486663,43	4194216,29
59	486664,35	4194218,74
60	486664,35	4194221,38
61	486656,93	4194238,10
62	486651,71	4194252,68
63	486657,23	4194255,07
64	486658,11	4194257,19
65	486655,88	4194259,49
66	486654,40	4194259,06
67	486645,25	4194255,57
68	486652,39	4194235,90
69	486659,35	4194220,00
70	486653,73	4194217,61
71	486632,55	4194208,84
72	486608,56	4194199,38
73	486592,86	4194193,27
74	486565,92	4194182,73
75	486557,97	4194179,27
76	486534,01	4194168,89
77	486512,26	4194160,34
78	486495,72	4194153,74
79	486459,35	4194139,01
80	486446,06	4194133,66
81	486411,47	4194119,46

Система координат МСК НСО, зона 4.

## Изображение границ земель, на которые распространяется сфера действия публичного сервитута

Местоположение: Российская Федерация, Новосибирская область, город Новосибирск, Ленинский район, ул. Большая.

Кадастровые кварталы: 54:35:061230, 54:35:061351, 54:35:061325.



### Условные знаки и обозначения:

- — границы публичного сервитута;
- — границы кадастровых кварталов;
- 54:35:061230 — номер кадастрового квартала;
- 1 — характерная точка публичного сервитута и ее номер.